

Чемпионат Приволжского федерального округа России по альпинизму
класс высотно-технический

ОТЧЁТ
О ВОСХОЖДЕНИИ НА ВЕРШИНУ УРАЛ ВОСТОЧНАЯ ПО
КОНТРФОРСУ СЕВЕРНОЙ СТЕНЫ 5А КАТЕГОРИИ СЛОЖНОСТИ
КОМАНДОЙ «САМАРА-ПЕНЗА» ЗА ПЕРИОД С 20.07 ПО 21.07.2020

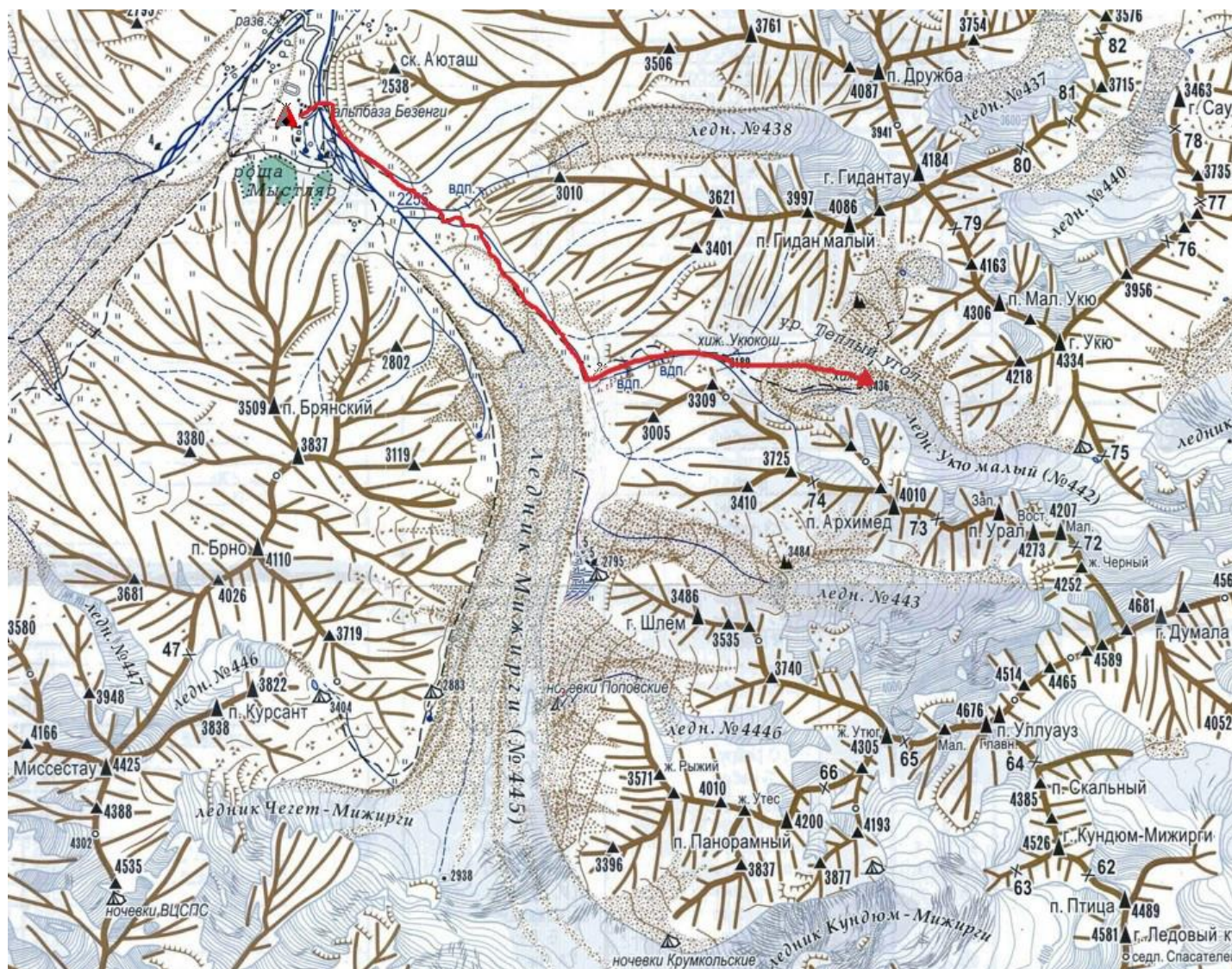
I. ПАСПОРТ ВОСХОЖДЕНИЯ

	1. Общая информация	
1.1	ФИО, спортивный разряд руководителя	Климов Сергей Александрович, II
1.2	ФИО, спортивный разряд участников	Занкина Дарья Викторовна, II Строчков Максим Сергеевич, II
1.3	ФИО тренера	Уваров Александр Валерьевич, КМС
1.4	Организация	СРОО «ФАСО»
	2. Характеристика объекта восхождения	
2.1	Район	Безенги
2.2	Ущелье	Мижирги
2.3	Номер раздела по классификационной таблице 2013 года	2. КАВКАЗ
2.4	Наименование и высота вершины	Урал Восточная, 4273 м
	3. Характеристика маршрута	
3.1	Название маршрута	по контрфорсу северной стены
3.2	Категория сложности	5А
3.3	Степень освоенности маршрута	—
3.4	Характер рельефа маршрута	комбинированный
3.5	Перепад высот маршрута, (м)	550
3.6	Протяженность маршрута, (м)	800
3.7	Технические элементы маршрута (указывается суммарная протяженность участков различной категории сложности с указанием характера рельефа (ледово- снежный, скальный))	II кат. сл. скалы – 30 м. III кат. сл. скалы - 145м. III кат. сл. ледово-снежный 180 м IV кат. сл. скалы - 225м. V кат. сл. скалы – 215 м. VI кат. сл. скалы – 10 м.
3.8	Средняя крутизна маршрута, (°)	60
3.9	Средняя крутизна основной части маршрута, (°)	75
3.10	Использовано точек страховки (всего/ИТО/оставлено на маршруте)	95 /1/0
3.11	Спуск с вершины	ЗБ, Урал Малая по В гребню
3.12	Дополнительные характеристики маршрута	Камнеопасен по левой части
	4. Характеристика действий команды	
4.1	Время движения (ходовых часов команды, указывается в часах и днях)	14 часов 45 минут
4.2	Ночевки	ночевка на спуске
4.3	Время обработки маршрута	-

4.4	Начало работы на маршруте	4:15, 20.07.2020
4.5	Выход на вершину	19:00, 20.07.2020
4.6	Возвращение в базовый лагерь	12:30, 21.07.2020
	5. Характеристика метеоусловий	
5.1	Температура, °С	20
5.2	Сила ветра, м/с	4-12
5.3	Осадки	—
	6. Ответственный за отчет	
6.1	ФИО, e-mail	Занкина Дарья Викторовна, salalan13@gmail.com

II. ОПИСАНИЕ ВОСХОЖДЕНИЯ

1. Характеристика объекта восхождения



Карта-схема района



Панорама ущелья

2. Характеристика маршрута



Линия пройденного маршрута



Линия маршрута с обозначенными станциями

Таблица 1 – Характеристика маршрута по участкам

№ участка	Пункты страховки					Протяжённость участка, м	Крутизна участка, °	Сложность участка
	Якорные крючья	Закладные элементы	Скальные крючья	Френды	Ледобуры			
R10-R11	-	2	-	7	-	180	30°	III
R9-R10	2	-	-	1	4	90	50°	III-IV
R8-R9	-	-	-	-	-	60	50°	III-IV
R7-R8	4	3	-	5	-	50	70°	V-V+
R6-R7	-	2	-	3	-	40	65°	IV-V
R5-R6	-	3	-	2	-	50	65°	IV-V
R4-R5	3	4	-	6	-	50	75°	V
R3-R4	5	4	-	6	-	40	75°	V-V+
R2-R3	7	6	-	7	-	50	80°	V-VI
R1-R2	-	1	-	2	-	90	50°	II-III
R0-R1	-	-	-	-	8	100	40°	III

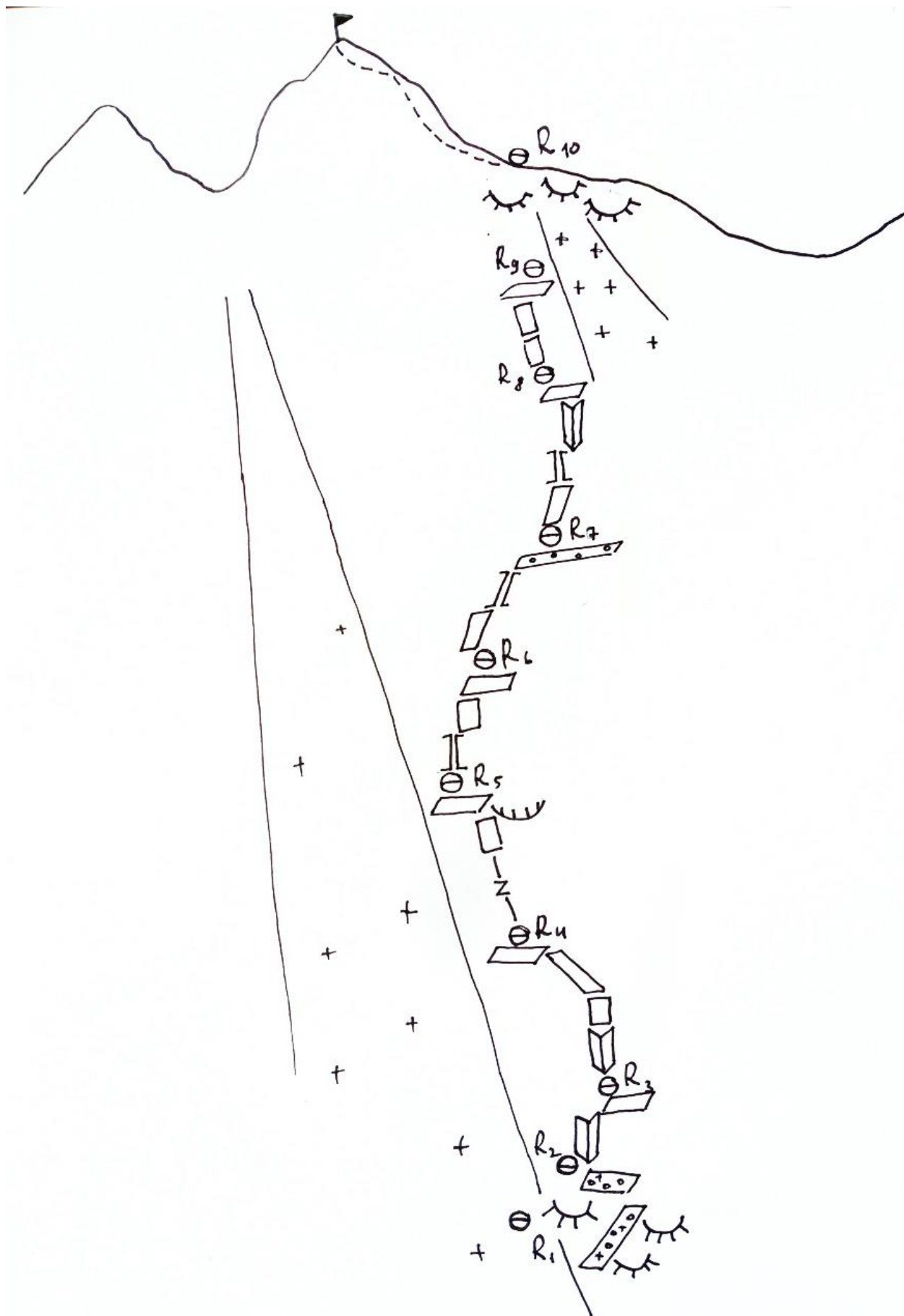


Схема маршрута в символах UIAA

3. Характеристика действий команды

Учитывая техническую сложность маршрута на Урал, предварительно команда сходила маршрут 4А на Укю (Рябухина). Для обеспечения безаварийного быстрого спуска по комбинированному маршруту и отработки взаимодействия на льду сходили комбинированный маршрут 3Б на Урал Малый, который также являлся спусковым.

19 июля в 10:00 группа вышла из а/л Безенги в направлении ночевки на КСП «Голубятня». В **14:00** были на ночевках, погода хорошая.

20 июля в 2:30 Климов, Занкина и Строчков вышли на маршрут. В **4:15** начали работу на маршруте.

В кулуаре R0-R1 первым работал Строчков, на «лбах» R1-R2 Климов, оба участка шли одновременно.

На участке R2-R8 первые шли попеременно, первой работала Занкина. Участок R8-R9 до выхода на гребне проходили одновременно, лидировал Строчков. По гребню до вершины лидировал Климов.

На вершину группа в полном составе вышла около **19:00**. Погода хорошая, ветреная.

В **21:00** спустились на перемышку между Уралом Восточный и Малым. Встали на ночевку.

21 июля в 7:00, начали обход башни Урал Малый, и спуск по маршруту 3Б.

К **12:00** спустились на ночевки у КСП «Голубятня». К **17:00** спустились в а/л Безенги.



Окончание участка R0-R1. Станция R1



Участок R2-R3



Участок R3-R4



Вид со станции R4



Участок R4-R5



Участок R5-R6



Участок R6-R7



Команда на вершине



Утром на перемычке между Малым и Восточным Уралом после ночевки

Описание маршрута

R0-R1 (100м III ледово-снежн.) Начиная чуть правее центра ледового кулуара двигаться вверх, забирая все правее. Страховка ледобурами. Подойти к нависающим «лбам» в правой части кулуара рядом с явным заходом на «лбы». Кулуар в теплую погоду простреливается, лучше проходить до рассвета. Станция на ледобурах.

R1-R2 (90м II-III) Перейти со льда, на небольшую полку. Двигаться по системе разрушенных полок стенок вправо вверх до небольшого снежно-осыпного кулуара. В верхней его части уйти влево по полкам к правой стороне «ворот» под начало ключевой веревки. Скалы на участке разрушены, страховка затруднена.

R2-R3 (50м V-VI) От станции вправо вверх до внутреннего угла, затем по нему вверх. Рельеф богатый для страховки. Подойти под небольшое нависание, обойти его левее. Справа будет удобная полка, где можно организовать станцию в случае необходимости. Ориентировочно в 25 м от станции R2. Далее вверх по камину, переходящему во внутренний угол. Страховка закладными элементами, френдами, есть местные крючья. Лезть вверх по внутреннему углу, лазание постепенно усложняется. Есть 2 шлямбура, выше которых нужно уйти вправо на стену до удобной полки. Страховка выше шлямбуров якорями, перед выходом на полку забиты местные крючья. На станции забито 2 крюка.

R3-R4 (40м V-V+) От станции R2 лезть вверх по внутреннему углу отколу, верху который переходит в небольшой карниз. Страховка средними закладными элементами и френдами. Подлезть по нему под стенку, по ней вверх и левее. Выход на стенку сложный, есть местные крючья. Далее лазание становится проще. По системе полок забирая всё левее выйти на полку. Тут станция. Есть местные крючья.

R4-R5 (50м V) Вправо вверх по стене до щели, с заклиненным френдом. Далее вверх по щели, переходящей верху в откол, до карниза. Страховка якорями, средними закладными элементами и френдами. Перебирая руками по большой горизонтальной трещине под карнизом уйти влево до внутреннего угла, по нему вверх, до полки, страховка крупными френдами. Станция на полке на френдах.

R5-R6 (50м IV-V) От станции вверх по камину. Местами разрушенный рельеф. Страховка закладными элементами, френдами. В верхней части камин уйти вправо на небольшую полку под заросшую мхом стенку. Лазание сложнее, но рельеф монолитный. Двигаться вверх по системе стенок до полки. В дождь из-за мха стенки могут быть скользкими. Страховка якорями, есть 2 местных крюка. Станция на полке, есть 2 местных крюка.

В камине можно не уходить вправо, а двигаться прямо вверх до этой же полки, но там периодически летели камни, мокро, и более разрушенный рельеф.

R6-R7 (40м IV-V) От станции чуть влево и вверх, под нависание, нависание обойти справа. Далее вверх до большой осыпной снежной полки. Страховка якорями, закладными элементами, френдами. Станция на большом отколе на полке.

R7-R8 (50м V-V+) От станции вправо по системе плит, до внутреннего угла, страховка якорями. По внутреннему углу вверх и вправо в камин, и по нему до покатой полки. Страховка френдами. Камин местами разрушен. С покатой полки вверх по левой стенке внутреннего угла, стенка слегка нависает, но зацепки хорошие, проходится лазанием, страховаться можно в углу крупными

френдами, либо на стенке, средними. Стенка выводит на полку, на полке станция, забит швеллер.

R8-R9 (60м III-IV) Далее вверх по стенкам-плитам. До полки с петлей. Там станция.

R9-R10 (90м III ледово-снежн.-IV) От полки по снежно-ледовому кулуару, страховка ледобурами. Подойти в сужающийся кверху камин между «лбами», по нему выйти на «лбы». Выход со льда на гребень сложный, страховка якорями, местами затруднена. По скалам налево на гребень. Станция на гребне.

R10-R11 (180м III) Дальше по гребню, обходя башню справа, со стороны малого Урала выход на вершину.

Спуск с вершины в сторону Урал Малый. В обход вершинной башни Малого Урала выйти на маршрут 3Б и далее спуск по нему.